

Kansenkaart Biodiversiteit Zuid-Holland

-Toelichting-
definitieve versie 25 januari 2011

R.G. Verbeek, F. van Vliet, J.D. Buizer, T.J. Boudewijn & F.L.A. Brekelmans –
Bureau Waardenburg b.v.

1) Inleiding

Deze notitie vormt een toelichting op de Kansenkaart Biodiversiteit Zuid-Holland. Deze kaart geeft binnen de provinciale planologische Ecologische Hoofdstructuur (EHS) van Zuid-Holland de locaties weer met de beste kansen voor duurzame populaties van soorten waar de Provincie Zuid-Holland (inter)nationale verantwoordelijkheid voor heeft. Doel van de Kansenkaart is het leveren van een ecologische bouwsteen voor de besluitvorming over de (in het regeerakkoord aangekondigde) herijking van de EHS. In voorliggende notitie wordt de selectie van landschappen, gidsoorten en prioritering van de EHS toegelicht.

Biodiversiteitsplan als basis

In 2009 is voor Zuid-Holland een uitwerking gemaakt van de leefgebiedenbenadering, het 'Biodiversiteitsplan Zuid-Holland' (Verbeek *et al.* 2009). De leefgebiedenbenadering is een beleidsstrategie van het Ministerie EL&I voor het duurzaam verbeteren van het leefgebied van ruim 300 ernstig bedreigde en/of beschermde planten- en diersoorten in Nederland (Ministerie van LNV, 2007, 2008). Van de 300 soorten komen 148 in Zuid-Holland voor. Van deze 148 zijn 36 soorten in samenwerking met de Provincie Zuid-Holland geselecteerd die voor de Zuid-Hollandse natuur en landschap representatief zijn, de zgn. *prioritaire soorten* (Verbeek *et al.* 2009; weergegeven in tabel 2 in voorliggende notitie). De betekenis van *prioritair* zegt niets over de mate waarin een soort in Zuid-Holland wordt bedreigd of in hoeverre met voorrang maatregelen genomen moeten worden om het voortbestaan van een soort veilig te stellen. Deze prioritaire soorten vormen 'ambassadeurs'. Andere voorkomende soorten liften mee met maatregelen voor de prioritaire soorten. In het 'Biodiversiteitsplan Zuid-Holland' (Verbeek *et al.* 2009) is dit nader toegelicht. Deze *prioritaire soorten* zijn zo geselecteerd dat wanneer deze soorten een duurzame populatie hebben, dit ook voor de andere soorten van Zuid-Holland geldt. In het 'Biodiversiteitsplan Zuid-Holland' zijn voorbeeldprojecten in bestaande natuurgebieden en in agrarisch landschap uitgewerkt om deze soorten nieuw leefgebied te bieden, zodat een bijdrage geleverd kan worden aan populatieherstel. Naast het biodiversiteitsplan is realisatie van de EHS eveneens een belangrijk en onmisbaar instrument voor populatieherstel van de prioritaire soorten. De Kansenkaart Biodiversiteit Zuid-Holland is gebaseerd op het Biodiversiteitsplan Zuid-Holland en geeft de kansrijkdom weer voor het behalen van duurzame populaties van de prioritaire soorten binnen de EHS.

2) Leefgebieden en gidsoorten

In het Biodiversiteitsplan Zuid-Holland wordt een vijftal typen leefgebieden onderscheiden volgens een landschappelijk-ecologische indeling: moerassen, kustgebied, rivierenlandschap, agrarisch landschap en urbane natuur.

- Het leefgebied 'moerassen' wordt aangetroffen in het laagveengebied (incl. moerasbossen, rietland, moeras en open water / petgaten). Het betreft alle moerassen met uitzondering van die in het rivierengebied (zie hieronder). In Zuid-Holland gaat het onder andere om plassenengebieden in de noordelijke helft van de provincie (Braassemermeer, Kagerplassen, Nieuwkoopse plassen, Reeuwijkse plassen) en om gebieden als Kinderdijk, Zouweboezem en de Vlaardingse Vlietlanden.
- Het 'rivierenlandschap' omvat niet alleen de grote rivieren zelf, maar ook de aanliggende gronden waaronder de uiterwaarden, rivierduinen,

(stroomdal)graslanden, moerassen, ruigtes, bossen, stroom- en nevengeulen. Het landschap (behoudens de binnendijkse gebieden) wordt in belangrijke mate gestuurd en beïnvloed door rivierstanden en/of getij. In Zuid-Holland gaat het om de volgende rivieren: (een deel van de) Nieuwe Maas, Oude Maas, Merwede, Noord, Lek, Linge, Haringvliet, Hollands Diep en Krammer-Volkerak.

- Het leefgebied 'agrarisch landschap' is grofweg in te delen in het veenweidegebied en het zeekleigebied. Het veenweidegebied is overwegend in gebruik als grasland en is vooral te vinden in het westen, midden en oosten van Zuid-Holland in de regio's Midden-Delfland, Rijnstreek, de Venen, Gouwe-Wiericke, Krimpenerwaard en Alblasserwaard & Vijfheerenlanden. Het zeekleigebied is voornamelijk in gebruik als akkergebied. Het akkergebied is vooral te vinden op Voorne-Putten en Goeree-Overflakkee, in de regio's IJsselmonde, Hoeksche Waard, Eiland van Dordrecht en in de omgeving van Zoetermeer.
- Het leefgebied ' urbaan gebied' omvat de stadskernen en -randen, waaronder ook stadsparken. In Zuid-Holland bevinden zich grote stedelijke gebieden in en rond Rotterdam, Den Haag, Zoetermeer en Leiden.
- Het leefgebied 'kustgebied' bestaat uit het duingebied, het binnenduingebied en de Noordzee. De volgende regio's kunnen onderscheiden worden: de vastelandsduinen (Hoek van Holland tot de Amsterdamse Waterleidingduinen), de (kust)duinen van Voorne en Goeree, de landgoederenzone (tussen Den Haag en Wassenaar en tussen Noordwijk en de Bollenstreek) en de kustzone van de Noordzee.

In urbaan gebied is nauwelijks EHS voorzien. Daarnaast zijn er vrijwel geen prioritaire soorten die strikt afhankelijk zijn van urbane natuur. In het kustgebied (duingebieden) is vrijwel alle EHS al ingericht of is bestaande natuur. Daarom is er voor de Kanskaart gekozen voor de leefgebieden moerassen, rivierenlandschap en agrarisch landschap.

Voor elk leefgebied zijn één of twee prioritaire plant- of diersoorten gekozen, die het meest kenmerkend zijn voor het leefgebied en als een brede 'kwaliteitsindicator' gebruikt kunnen worden, de zgn. 'gidssoorten'. Hoewel alle prioritaire soorten al in feite gidssoorten zijn, is hier nog een nadere selectie in gemaakt om te komen tot één of twee 'ambassadeurs' per type leefgebied. Wanneer nieuw leefgebied voor de gidssoorten gerealiseerd wordt, profiteren andere prioritaire soorten mee evenals de andere soorten die zij vertegenwoordigen. Alle prioritaire soorten zijn even belangrijk geweest bij de verdere uitwerking van de kanskaart.

Voor alle prioritaire soorten van de leefgebiedstypen 'moeras', 'rivierenlandschap' en 'agrarisch landschap' is het huidige en potentiële voorkomen onderzocht. De gidssoorten hebben in ieder geval deels een overeenkomend voorkomen in Zuid-Holland met de andere prioritaire soorten, zodat kolonisatie van nieuw te realiseren gebieden door deze soorten mogelijk is. De gidssoorten zijn daarnaast soorten, die door middel van gebiedsinrichting en/of beheersmaatregelen, nieuwe gebieden kunnen koloniseren en ook nog geen duurzame populatie in Zuid-Holland hebben. De gidssoorten zijn met betrekking tot oppervlakte leefgebied even veeleisend of veeleisender dan de andere prioritaire soorten.

- Moerassen → Roerdomp

Voor het leefgebied moerassen is als gidssoort de roerdomp gekozen. De roerdomp is een reigersoort van halfopen moerasgebieden met rietvegetaties, afgewisseld door kleinschalig open water en/of extensief beheerde, vochtige graslanden. De roerdomp heeft op het moment geen duurzame populatie in Zuid-Holland. De voornaamste broedgebieden liggen in de Sliedrechtse Biesbosch, Nieuwkoopse Plassen en Midden-Delfland. Veel moerassen zijn in de loop der tijd ontgonnen en/of kwalitatief

verslechterd. De huidige, kwalitatief goede moerassen liggen vrij ver uit elkaar en zijn niet met elkaar verbonden. Hierdoor zijn samen met de roerdomp veel andere kenmerkende soorten van natte rietmoerassen verdwenen of achteruitgegaan.

Het potentiële voorkomen van de roerdomp ligt behalve in en bij de kernmoerassen ook in andere delen van Zuid-Holland, waar nieuwe moerasgebieden gerealiseerd kunnen worden. Van realisatie van nieuw leefgebied voor de roerdomp profiteren veel andere prioritaire soorten mee.

- Rivierenlandschap → Kamsalamander, noordse woelmuis

Voor het leefgebied rivierenlandschap zijn twee gidssoorten gekozen: de kamsalamander (bovenriviereengebied: Alblasserwaard tot en met Vijfheerenlanden) en de noordse woelmuis (Delta: Biesbosch tot aan Haringvlietdam).

De kamsalamander is een watersalamander die voorkomt in kleinschalige landschappen met bospercelen, heggen, struwelen en stilstaande wateren met een goed ontwikkelde onderwatervegetatie zoals in beekdal- en rivierlandschappen. De kamsalamander heeft op het moment geen grote, duurzame populatie in Zuid-Holland. Het huidige voorkomen beperkt zich tot het oosten van Zuid-Holland (Alblasserwaard, Vijfheerenlanden) langs de rivieren Lek, Merwede en Linge. Het potentiële voorkomen van de kamsalamander omvat het gehele bovenriviereengebied (tot aan de Noord). Het huidige voorkomen wordt beperkt door ongeschiktheid van leefgebied en het ontbreken van ecologische verbindingen. Van de realisatie van nieuw leefgebied voor de kamsalamander profiteren eveneens veel andere kenmerkende prioritaire soorten.

De noordse woelmuis is een muizensoort die vooral voorkomt in vochtige tot natte rietmoerassen en natte graslanden. Het Deltagebied vormt het belangrijkste leefgebied van de soort in Zuid-Holland alsmede in Nederland. De noordse woelmuis komt hier met name voor in rietmoerassen en -ruigten in buitendijks gebied, langs kreken en eilandjes in en nabij de grote Deltawateren (incl. Oude Maas). Aangezien de populatie in de Delta (inter-)nationaal zeer belangrijk is, is het belangrijk om de populatie te versterken. Het potentiële voorkomen ligt langs alle Deltawateren (incl. Oude Maas). Het huidige voorkomen wordt beperkt door ongeschiktheid van leefgebied en het ontbreken van ecologische verbindingen. Van de realisatie van nieuw leefgebied voor de noordse woelmuis profiteren eveneens veel andere kenmerkende prioritaire soorten.

- Agrarisch landschap → Grutto, steenuil

Voor het leefgebied agrarisch landschap zijn als gidssoorten de grutto en steenuil gekozen. De grutto is de gidssoort voor de open, natte graslanden, de steenuil voor de meer kleinschalige, agrarische landschappen.

De grutto is een weidevogel die voorkomt in open, natte graslanden in met name de agrarische gebieden in het Groene Hart en Midden-Delfland. Hoewel er nog relatief veel grutto's voorkomen in Zuid-Holland, gaat de populatie sterk achteruit door met name intensivering van de landbouw.

De steenuil komt voor in kleinschalige cultuurlandschappen met ruige overhoekjes, rommelige erven, graslanden, vaak in de nabijheid van menselijke bebouwing. De steenuil is in de loop der tijd sterk in aantal achteruitgegaan door ondermeer schaalvergroting en intensiever grondgebruik in agrarische gebieden. De soort komt nog in een groot deel van Zuid-Holland voor (met uitzondering van Goeree-Overflakkee), maar de populatie is niet duurzaam en deels versnipperd. Het potentiële voorkomen van de steenuil omvat alle agrarische gebieden van Zuid-Holland. Het huidige voorkomen wordt beperkt door ongeschiktheid van leefgebied en in beperkte mate door het ontbreken van ecologische verbindingen.

Van realisatie van nieuw leefgebied voor de grutto en steenuil profiteren tevens veel andere kenmerkende prioritaire soorten.

In tabel 1 zijn de gidssoorten en andere prioritaire soorten per geselecteerd leefgebiedstype weergegeven.

Tabel 1. Gidssoorten en andere prioritaire soorten per geselecteerd leefgebiedstype.

Leefgebied	gidssoort	overige prioritaire soorten
Moerassen	roerdomp	noordse woelmuis, heikikker, groene glazenmaker, grote modderkruiper, purperreiger, zwarte stern, grote karekiet, otter, dwergmuis, meervleermuis, kamsalamander, melkviooltje, wilde kievitsbloem
Rivierenlandschap <i>Bovenrivierengebied</i>	kamsalamander	grote modderkruiper, heikikker, rugstreeppad, steenuil, purperreiger, rivierrombout, roerdomp, grutto, cilindermos, otter
<i>Delta</i>	noordse woelmuis	spindotterbloem, knotwilgslak, bever, dwergmuis, waterspitsmuis, roerdomp, moshommel, rivierrombout, rugstreeppad
Agrarisch landschap	grutto, steenuil	zwarte stern, rugstreeppad, purperreiger, roerdomp, dwergmuis, kleine wolfsmelk, grutto, heikikker

3) Ligging EHS

Voor de drie geselecteerde leefgebieden moerassen, rivierengebied en agrarisch landschap is de ligging van de provinciale EHS in kaart gebracht. Hierbij is geen onderscheid gemaakt tussen al gerealiseerde EHS en niet-gerealiseerde EHS.

- Moerassen

Het leefgebied moerassen is opgevat als zowel de bestaande moerasgebieden als de potentiële moerasgebieden (in de laagveengebieden).

Binnen het leefgebied moeras liggen EHS-gebieden voornamelijk in en rond de Kagerplassen, Nieuwkoopse Plassen, Gouwe-Wiericke, Krimpenerwaard, Wijk en Wouden en Alblasserwaard. Het omvat (delen van) alle belangrijke kernmoerassen (Nieuwkoopse Plassen, Reeuwijkse Plassen, Kinderdijk etc.) alsmede gebieden er tussen (huidig agrarische gebied). In Midden-Delfland is er slechts een geringe oppervlakte EHS.

Het huidige voorkomen van de roerdomp binnen het leefgebiedstype moeras komt overeen met de EHS. Het potentiële voorkomen van de roerdomp omvat alle EHS-gebieden in het laagveengebied.

- Rivierenlandschap

Binnen het leefgebied rivierenlandschap liggen in het bovenrivierengebied de meeste buitendijks gelegen gebieden van de Merwede, Lek en Linge in de EHS. In het binnendijkse gebied nabij de rivieren is dit slechts lokaal het geval.

De meeste gebieden waar de kamsalamander voorkomt vallen binnen de EHS. Het potentiële voorkomen van de kamsalamander strekt zich uit over alle EHS-gebieden in het bovenrivierengebied.

De meeste huidige kerngebieden van de noordse woelmuis in de Delta liggen binnen de EHS. Het potentiële voorkomen van de noordse woelmuis strekt zich uit over alle EHS-gebieden in en rond de Deltawateren, met name in de gebieden die onder invloed van getij (kunnen) staan.

- Agrarisch landschap

Veel van het landelijke gebied in Zuid-Holland heeft een agrarische functie. Een klein deel van het totale agrarische gebied valt binnen de EHS. Deze gebieden binnen de EHS zijn geschikt voor de gidssoorten grutto en/of steenuil en bieden ook kansen voor een verdere uitbreiding of versterking van de populatie van deze soorten.

4) Prioritering van nog te realiseren EHS-gebieden

Binnen de EHS is een prioritering aangebracht voor de nog te realiseren EHS-gebieden, rekening houdend met de grootste potenties voor duurzame populaties.

De eerste prioritering is al verkregen door de selectie van leefgebiedtypen (moeras, rivierenlandschap en agrarisch landschap). Wanneer binnen deze leefgebieden nieuwe natuur wordt gerealiseerd, profiteren veel prioritaire soorten. Het is hierbij van belang dat de nieuwe leefgebieden verspreid over Zuid-Holland worden gerealiseerd, zodat zoveel mogelijk prioritaire soorten met een beperkte verspreiding kunnen profiteren.

- Moeras

Binnen de EHS-gebieden ligt de hoogste prioriteit in het versterken van de huidige kernmoerassen en het verbinden van deze moerassen met elkaar.

In en rondom de kernmoerassen Nieuwkoopse Plassen, Reeuwijkse Plassen, Kinderdijk en Zouweboezem komen de meeste prioritaire soorten voor. Realisering van EHS kan de bestaande populaties hier versterken.

Het verbinden van de kernmoerassen met geschikt leefgebied vormt een andere belangrijke bijdrage. De EHS in het agrarisch landschap tussen de kernmoerassen dient in ieder geval deels functioneel voor soorten van moeras te zijn, zodat het leefgebied vergroot kan worden en als verbinding tussen de moerasgebieden kan functioneren. Dit hoeven niet noodzakelijkerwijs zeer grote nieuwe aaneengesloten moerassen te worden, maar is ook mogelijk in de vorm van 'stapstenen' die op kleine afstand van elkaar liggen. Belangrijk hierbij is dat de eisen van de minst mobiele soorten leidend zijn.

Met name voor grondgebonden soorten, maar ook voor moerasvogels is dit van belang. Hierdoor kan een (bijna aaneengesloten) verbinding ontstaan tussen de moerasgebieden in het noordoosten van Zuid-Holland en de Alblasserwaard. Met name te realiseren moerasnatuur in een deel van de Krimpenerwaard en Bodegraven-Noord kan hier een belangrijke bijdrage aan leveren.

Vanwege het voorkomen van veel prioritaire soorten en de beperkte doorsnijdingen door (rijks)wegen wordt hier de hoogste prioriteit aan gegeven. De 'Groene Ruggengraat' kan verder bijdragen aan de verbinding van de kernmoerassen in het laagveengebied met de Biesbosch, met name het deel tussen de Alblasserwaard en de Biesbosch en het gebied tussen de Nieuwkoopse Plassen en de Utrechtse plassen. De Groene Ruggengraat kan samen met de EHS ook sterk bijdragen aan een grensoverschrijdende verbinding tussen moerasgebieden, wat de klimaatbestendigheid van moerassoorten in Europa sterk vergroot (Vonk *et al.* 2010). Ook kan er een verbinding tussen het noordoosten van Zuid-Holland en Midden-Delfland gerealiseerd worden. Hier wordt, omdat er minder prioritaire doelsoorten voorkomen, een lagere prioriteit aan gegeven, maar dit levert wel een bijdrage aan de verspreiding en uitwisseling van populaties. Dit geldt ook voor inrichting van EHS-gebieden langs de Lek, die eveneens een bijdrage kunnen leveren aan de verbinding tussen het moerasgebied de Zouweboezem en andere moerasgebieden / Groene Ruggengraat.

Naar inschatting is er 800-1.200 hectare nieuw moeras nodig in het Groene Hart om duurzame populaties voor prioritaire soorten van moeras te realiseren, rekening houdend met de huidige populatiegroottes en randvoorwaarden voor omvang van nieuw leefgebied voor moerasvogels (van der Winden *et al.* 2002).

Dit kan zowel verspreid als aaneengesloten worden gerealiseerd, mits planten en dieren voldoende kunnen uitwisselen tussen de moerasgebieden.

- Rivierenlandschap

In het gehele rivierenlandschap ligt binnen de EHS de hoogste prioriteit in het zoveel mogelijk verbinden van geschikte leefgebieden van gidssoorten door middel van het realiseren van nieuw (tussenliggend) leefgebied.

In het noordelijke deel van het Deltagebied bieden alle oevergebieden van de verschillende wateren en aangrenzende binnendijkse gebieden hiervoor kansen.

In en rondom de Biesbosch, Spui, Oude Maas en rondom het Haringvliet komen de meeste prioritaire soorten voor en kunnen in te richten EHS-gebieden gemakkelijk gekoloniseerd worden. De gebieden langs de Noord, Nieuwe Maas en Hollands Diep kunnen met name een belangrijke rol spelen in de verbinding tussen de Delta en het bovenrivierengebied en op den duur ook gekoloniseerd worden door veel prioritaire soorten. Om deze reden zijn alle EHS-gebieden in de Delta prioritair.

Naar inschatting zijn er nog vele honderden hectaren nieuwe natuur in de Delta nodig om meer aaneengesloten leefgebied te realiseren.

Het bovenrivierengebied heeft ten opzichte van de noordelijke Delta een lagere prioriteit. Veel prioritaire soorten van het bovenrivierengebied kunnen duurzame populaties krijgen bij realisatie van de leefgebieden moeras en benedenrivierengebied (Delta). Voor de soorten als kamsalamander, die wel (vrijwel) uniek voorkomen binnen dit landschapstype, bieden de gebieden langs de Lek de meeste potentie. Hier liggen de grootste kansen voor het realiseren van een aaneengesloten leefgebied. Overigens draagt realisering van de EHS hier ook bij aan de N2000-herstelopgave voor stroomdalgraslanden.

- Agrarisch landschap

Het agrarisch landschap is niet geselecteerd als prioritaire EHS. Veel prioritaire soorten van dit leefgebiedstype kunnen duurzame populaties verkrijgen met realisatie van de leefgebiedstypen moeras en rivierenlandschap. Het agrarisch landschap kan wel een rol van betekenis spelen voor deze soorten mits er een hoog inrichtingsniveau wordt aangehouden en de gebieden voldoende robuust zijn. Zo bieden deze gebieden kansen voor het realiseren/veiligstellen van kerngebieden (van minimaal 100 ha per deelgebied) van weidevogels. Met name in de laagveengebieden (Alblasserwaard, Vijfheerenlanden, Krimpenerwaard, Gouwe-Wiericke en omgeving Nieuwkoopse Plassen) komen veel weidevogels en andere prioritaire soorten voor. Deze gebieden bieden de hoogste kansrijkdom voor een bijdrage aan de biodiversiteit. De kerngebieden voor weidevogels kunnen ruimtelijk aansluiten op graslandgebieden met agrarisch natuurbeheer.

In tabel 2 is de bijdrage van de (prioritaire) EHS aan het behalen van duurzame populaties in Zuid-Holland van de prioritaire soorten opgenomen.

Tabel 2. Leefgebiedstype, huidige populatiestatus en inschatting bijdrage van leefgebiedsplannen en (prioritaire) EHS aan behalen duurzame populaties van prioritaire plant- en diersoorten in Zuid-Holland (bij optimale inrichting). In de laatste kolom de bijdrage van de EHS aan herstelopgaven van Natura 2000-gebieden. Soorten met een N2000-status zijn onderstreept.

Soort	leefgebiedstype	huidig / benodigd broedpaar	huidige populatie duurzaam?	met Biodiversiteitsplan	idem met prioritaire EHS	idem met totale EHS	bijdrage aan N2000-herstelopgaven
<u>Heikikker</u>	agrarisch, moeras		nee	nee	ja	ja	
<u>Kamsalamander</u>	(boven)rivieren		nee	nee	nee	ja	ja
<u>Rugstreeppad</u>	kust, moeras, rivieren		nee	nee	ja	ja	
Moshommel	kust, rivieren		nee	nee	ja	ja	
Duinparelmoervlinder	kust		nee	nee	nee	nee	
<u>Groene glazenmaker</u>	agrarisch, moeras		ja	ja	ja	ja	
<u>Rivierrombout</u>	rivieren		ja	ja	ja	ja	
Ciilindermos	rivieren		nee	nee	nee	nee	
Peperbus	kust		nee	nee	nee	nee	
<u>Zandhagedis</u>	kust		nee	ja	ja	ja	
Spindotterbloem	moeras, rivieren		ja	ja	ja	ja	
Harlekijn	kust		nee	nee	nee	nee	
Kleine wolfsmelk	agrarisch		nee	nee	nee	nee	
Melkviooltje	moeras		nee	nee	ja	ja	
Wilde kievitsbloem	moeras, rivieren		nee	nee	ja	ja	
<u>Grote modderkruiper</u>	moeras, rivieren		nee	nee	ja	ja	
Knotwilgslak	rivieren		nee	nee	ja	ja	
<u>Bever</u>	rivieren		ja	ja	ja	ja	
<u>Bruinvis</u>	kust		ja	ja	ja	ja	
Gewone baardvleermuis	agrarisch, urbaan		ja	ja	ja	ja	
<u>Gewone zeehond</u>	kust		ja	ja	ja	ja	
<u>Otter</u>	moeras, rivieren		nee	nee	nee	nee	
Dwergmuis	moeras, rivieren		nee	nee	ja	ja	
<u>Meervleermuis</u>	moeras, agrarisch, urbaan		nee	nee	nee	nee	
<u>Noordse woelmuis</u>	rivieren (Delta), moeras		nee	nee	ja	ja	ja
Waterspitsmuis	moeras, rivieren		nee	nee	ja	ja	
<u>Purperreiger</u>	moeras, agrarisch	300 / 120	ja	ja	ja	ja	
Steenuil	agrarisch	150-225 / ?	nee	nee	ja	ja	
<u>Grote stern</u>	rivieren (Delta), kust	3.000 / 5.000	nee	ja	ja	ja	
Grutto	agrarisch	10.000 / ?	nee	nee	ja	ja	
<u>Zwarte stern</u>	agrarisch, rivieren, moeras	300-400 / 180 over 3 kolonies	ja	ja	ja	ja	ja
<u>Dwergstern</u>	rivieren (Delta), kust	100-150 / 200-300	nee	ja	ja	ja	
<u>Grote karekiet</u>	moeras	10-20 / 80	nee	nee	ja	ja	ja
<u>Roerdomp</u>	moeras	15-20 / 60	nee	nee	ja	ja	ja
<u>Strandplevier</u>	rivieren (Delta), kust	50-75 / 125-175	nee	ja	ja	ja	
<u>Tapuit</u>	kust	0-3 / 100	nee	nee	nee	nee	

5) Conclusie en discussie

Vanuit ecologisch perspectief ligt de hoogste prioriteit bij het realiseren van EHS-gebieden in de leefgebiedstypen 'moeras' en 'rivierenlandschap', met name rond en tussen de laagveenmoerassen en in de gehele Zuid-Hollandse Delta. Met het realiseren van de prioritaire EHS (incl. Biodiversiteitsplannen) worden naar schatting voor 27 van de 36 Zuid-Hollandse prioritaire soorten duurzame populaties behaald. Met het realiseren van de totale EHS (incl. Biodiversiteitsplannen) geldt dit voor 28 van de 36 soorten. Een hoog inrichtingsniveau (met bijbehorende waterhuishouding) is bij realisatie van een gedeeltelijke/prioritaire EHS van groot belang om alsnog een belangrijke bijdrage te leveren aan realisatie van duurzame populaties. Een goed ingerichte EHS levert ook een belangrijke bijdrage aan de Natura 2000-opgaven.

Realiseren van het leefgebiedstype 'agrarisch landschap' levert een minder grote bijdrage aan de prioritaire soorten, maar bij een juiste ligging en hoog inrichtingsniveau kan deze bijdrage voor onder meer weidevogels wel zeer wezenlijk zijn.

De prioritering is uitsluitend vanuit ecologisch perspectief opgesteld en houdt geen rekening met bijvoorbeeld kosten, maatschappelijk draagvlak en opgaven rondom bodemdaling en waterberging (hoewel de EHS aan deze opgaven wel een belangrijke bijdrage kan leveren).

Literatuur

- Ministerie van LNV, 2007. De leefgebiedenbenadering. Een nieuwe Beleidsstrategie voor Soorten. Ministerie van LNV, Den Haag.
- Ministerie van LNV, 2008. Verantwoordingsdocument Soortentrichter en Soortenlijst leefgebiedenbenadering. Ministerie van LNV, Den Haag.
- Verbeek, R.G., F. van Vliet, F.L.A. Brekelmans & J. van der Winden, 2009. Biodiversiteitsplan Zuid-Holland. Inventarisatie en uitwerking van projecten die het leefgebied van prioritaire soorten kunnen verbeteren. Bureau Waardenburg, b.v., rapport-nr 08-239, Culemborg.
- Vonk, M., C.C. Vos, D.C.J. van der Hoek, 2010. Adaptatiestrategie voor een klimaatbestendige natuur. Planbureau voor de Leefomgeving, Den Haag/Bilthoven.
- van der Winden, J., K.L. Krijgsveld, H. Inberg & R.C. Fijn, 2008. Beschermingsplan Duin- en kustvogels. Basisrapport deel A. Bureau Waardenburg, Culemborg/Vogelbescherming Nederland, Zeist.
- van der Winden, J. R. Foppen & R.M.G. van der Hut, 2002. Provinciale streefwaarden voor moerasvogels. Bureau Waardenburg, rapport-nr 01-129, Culemborg.

Bureau Waardenburg b.v., Culemborg



Kansenkaart biodiversiteit

Ecologische Hoofdstructuur Zuid Holland

Prioritaire EHS


 Prioritaire EHS moeras (zoekgebied)

 Prioritaire EHS Delta

Overig

 Ecologische hoofdstructuur

 Natura 2000 gebied

 Groene ruggengraat (indicatief)

 Provinciegrens Zuid Holland

Gidssoorten leefgebieden



Moeras
Roerdomp



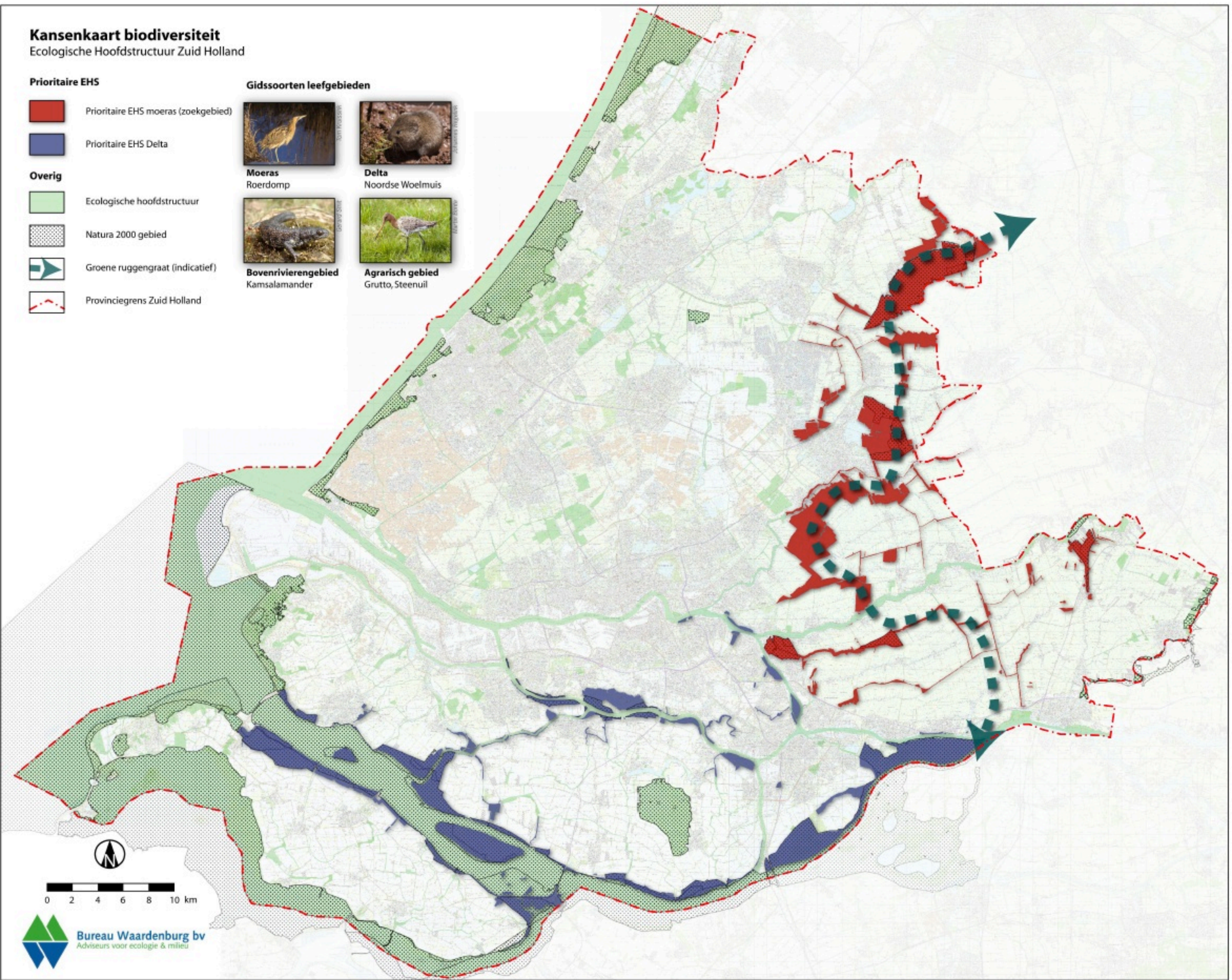
Delta
Noordse Woelmuis



Bovenrivierengebied
Kamsalamander



Agrarisch gebied
Grutto, Steenuil



0 2 4 6 8 10 km